



**Universitat**  
de les Illes Balears



# El turismo de Ibiza, sus principales competidores y efectos de la COVID-19

Trabajo de Fin de Grado

Grado en Turismo

Alumna: Elia Sánchez Tully

Tutor: Vicent Guasch Portas

Doy mi consentimiento para que este trabajo pueda ser consultado en acceso abierto y difusión en línea

# Índice

1. Introducción.....	3-4
2. Historia del turismo de Ibiza.....	5-13
2.1. Características principales del turismo de Ibiza.....	13-14
3. Principales competidores del turismo de Ibiza.....	15-17
3.1. Comparación entre Ibiza y sus principales competidores....	17-19
4. Efectos de la COVID-19.....	20-21
4.1. Transporte marítimo.....	21-23
4.2. Sector hotelero.....	23-28
4.3. Sector viviendas vacacionales.....	28
4.4. Ocio nocturno.....	29
5. Previsión temporada 2021.....	30-32
6. Conclusiones.....	33-34
7. Bibliografía.....	35-40

# 1.Introducción

El sector turístico es el que más contribuye al PIB español, y hay comunidades que presentan mayor dependencia de la actividad turística, como las Islas Baleares. En este trabajo se va a analizar concretamente el turismo de la isla de Ibiza, los competidores emergentes que han surgido en los últimos años y los efectos causados este último año por la COVID-19.

La razón por la cual escogí este tema es la importancia del turismo en nuestra isla, el cual se ha convertido en su principal motor económico y del que dependen otros sectores. Tras varios años de continuo crecimiento, la aparición de nueva competencia turística es un tema de gran relevancia y preocupación para nosotros ya que muchos tour operadores y turistas apuestan por las nuevas tendencias de destinos turísticos y evidentemente este hecho genera consecuencias en nuestra economía, y a su vez, a la economía española. Por eso, este trabajo analiza la situación económica de los destinos competidores y se lleva a cabo una comparativa turística para comprender cuáles son los motivos que han llevado a estas economías emergentes a convertirse en una amenaza para el turismo balear, poniendo el enfoque en las ventajas y debilidades. Se analizan el producto interior bruto, el empleo y la contribución del sector turístico a la economía de los países que más competidores se consideran para Ibiza: Túnez, Grecia, Turquía y Egipto.

Para acabar se estudia el suceso de mayor relevancia de 2020 y lo que llevamos de 2021, el cual ha causado una crisis sanitaria, social y económica a nivel mundial, el brote de COVID-19. Desde entonces la vida normal de todos los ciudadanos se ha visto restringida, principalmente las actividades de ocio. Uno de los sectores que más se han visto afectados por la propagación del COVID-19 fue el turismo. Gracias a la ciencia de la información y de la tecnología, con los años ha habido una gran evolución y mayores posibilidades en todos los

sentidos, como, por ejemplo, mayor accesibilidad en el coste de los viajes para la mayoría de la población en los países desarrollados. Esto, se ha visto también afectado por la pandemia actual, por lo que todo el esfuerzo conseguido habrá que volver a recuperarlo. Ya que, aunque la globalización comporta en su gran mayoría ventajas, también existen algunos inconvenientes, como las pandemias.

Por eso, el trabajo finaliza estudiando los efectos de la COVID-19 en nuestro turismo. Analizando la llegada de turistas, así como las pérdidas económicas y acabando con una previsión para esta temporada, la cual todavía está un poco incierta.

## 2. Historia del turismo de Ibiza

Ibiza es una isla del mediterráneo occidental caracterizada por su fuerte dependencia económica del turismo. Es un destino maduro que cuenta con un siglo de historia turística y con una importante imagen internacional, poseyendo peculiaridades en su cultura tradicional (hábitat y arquitectura rural, etc.) causadas, posiblemente, por una evolución histórica distinta a otras regiones del Mediterráneo y que favorecieron la creación de una imagen de destino de libertad y vida alternativa.

Antes de 1931 aparecieron los primeros turistas a la isla, haciendo que se produjera un debate entre la prensa local sobre la necesidad de fomentar un sector que podría convertirse en el motor económico de la isla, la cual se encontraba en una situación de pobreza, analfabetismo... El primer indicio documental de un interés por desarrollar una industria turística lo encontramos en la aparición de la guía "Ibiza, Guía del Turista" de Arturo Pérez -Cabreró, editada en Barcelona en 1909 y con información bastante completa de los atractivos que ofrecía la isla. En esta época constituían el principal reclamo turístico los valores arqueológicos, históricos y paisajísticos.

Los orígenes del turismo en Ibiza se sitúan entre 1931 y 1936. En estos años surgieron las primeras infraestructuras hoteleras, contando en total con 473 plazas y el turismo nació como tal. La creación del Fomento del Turismo, el aumento de la afluencia turística, a través de yates y cruceros, y la inauguración de importantes hoteles en Ibiza ciudad, Sant Antoni y Santa Eulària constituyeron un conjunto de circunstancias que dieron el necesario empuje inaugural a la nueva industria. Los turistas de esta época se caracterizan por no tener una nacionalidad predominante y en cifras no superiores a los 5.500 turistas anuales.

Los empresarios que impulsaron el sector eran personas que ya se encontraban vinculadas al mundo de la hospedería, propietarios rurales enriquecidos con la modernización del campo ibicenco y con la comercialización de sus productos, y extranjeros que venían como turistas y observan la posibilidad de montar un negocio para permanecer en la isla y no la desaprovecharon. Durante este período también llega a Ibiza la primera oleada de intelectuales, científicos y refugiados.

En 1936, la situación política y económica produce un parón en los viajes de placer y un clima de gran tensión recorre toda Europa, estallando en julio la Guerra Civil española.

Durante 1939 -1957 el turismo vuelve a renacer. A finales de los años 50 el sector turístico se convierte en el principal sector económico. Debido a los efectos de la Guerra Civil Española, la Segunda Guerra Mundial y los primeros, y más duros, años de posguerra, bloqueo internacional y política autárquica el desarrollo turístico es muy lento, casi estancado. A partir de 1950 el sector se desarrolla de una manera más rápida: aumenta la oferta de plazas, regresan los artistas e intelectuales y aparecen los beatniks (clamaban por la libertad, una vida anticonsumista, nómada y la experimentación) y comienza a predominar el turista francés.

En junio de 1946, se inauguró el antiguo Gran Hotel con el nombre de Hotel Ibiza logrando que la ciudad contase con un hotel de calidad. En septiembre de 1947 se produjo el restablecimiento de la línea Ibiza -Barcelona inaugurado en 1909 e interrumpido en 1936 por la Guerra Civil. En 1950 las camas ofertadas eran 48. El aeropuerto de Es Codolar fue aeródromo militar hasta el 1 de junio de 1958, cuando abrió al tráfico comercial. A partir de 1964 el aeropuerto de Ibiza pudo empezar a operar con normalidad, aunque los vuelos internacionales no pudieron aterrizar en el aeropuerto hasta que se habilitó la aduana en 1966 y el aeropuerto adquirió la categoría de internacional. Con la apertura del aeropuerto al tráfico internacional, el turismo de masas contratado por turoperadores

comenzó a llegar y el turismo predominante pasó a ser el inglés. La zona turística por excelencia era San Antonio. Hasta 1960 la bahía de Sant Antoni de Portmany concentraba entre la mitad y dos tercios de las plazas.

Al período de 1958 -1976 se le conoce como el “boom turístico”. En los años sesenta y setenta se produce una gran aceleración del crecimiento de la oferta y del número de turistas. En este periodo se producen los fenómenos del movimiento hippie, la aparición del empresariado hotelero contemporáneo y un gran desarrollo urbanístico.

A partir de este momento los cambios en la sociedad insular se aceleran. La emigración dejará de ser necesaria y el campo se despobló de agricultores con rapidez. El turismo se convierte en la salvación a años de carencias y miseria. Ibiza, con unos diez años de retraso, sigue el ejemplo de Mallorca en su desarrollo turístico: fuertes concentraciones hoteleras al borde del mar, recursos a la financiación extranjera en ausencia de financiación estatal, etc.

Entre 1958 y 1964 se produjo una importante aceleración de las llegadas de turistas y del volumen de plazas turísticas, coincidiendo con la mejora de los transportes que comunicaban Ibiza con el exterior, estableciendo enlaces directos con Barcelona, Valencia, Palma y Alicante. Tras las mejoras del transporte marítimo y aéreo, se produjo el boom turístico del periodo 1964 -1973. Esta fase se caracteriza por los elevados incrementos anuales tanto en la oferta turística, como en la llegada de visitantes. Finalmente, la crisis del petróleo hace sentir sus efectos y de 1974 a 1976 cambia la tendencia, no a la baja, pero se detiene el crecimiento. La mayor parte de la prensa europea y nacional publicaban reportajes, abundantemente ilustrados, que representaban a Ibiza como el refugio de los marginales del mundo. Desde entonces, los reportajes de la prensa escrita y de los medios audiovisuales, la publicidad e incluso las agencias de viajes y los turoperadores de los países de origen han contribuido enormemente a la perpetuación de la imagen de isla bohemia y festiva a través de los años, llegando hasta el día de hoy. A finales de los años sesenta, la isla

se convirtió en importante enclave del movimiento hippie. En 1961 el número de visitantes fue de 42.742, en 1970 se situaría en 361.670. Y el aumento en el número de turistas fue acompañado de un aumento en el número de plazas en una proporción similar. La gran mayoría de quienes construían hoteles y apartamentos eran ibicencos o empresarios afincados en la isla. La penetración de compañías peninsulares o extranjeras sería posterior, aunque los empresarios insulares han sido siempre los que han dominado el sector.

Durante los sesenta se produjo la convivencia de distintos grupos humanos, y sus culturas: la población autóctona ibicenca, que aún vivía del campo en una parte muy importante y empieza a trabajar en el turismo; los trabajadores de la península que vienen para trabajar en el sector turístico y huyen de la pobreza de sus pueblos; los individualistas beatniks que buscaban un lugar tranquilo y “oculto” al mundo moderno; los hippies que, envalentonados por las protestas sociales que azotan Europa occidental y Norteamérica, siguen los pasos de los beatniks pero poseen un comportamiento más gregario, y los turistas, cada vez más numerosos y más monocromáticos en lo que se refiere a nacionalidades. Los artistas e intelectuales que frecuentaban la isla desde los años cincuenta empiezan a abandonar la isla dejando paso a los hippies, los cuales acapararon la atención de los medios de comunicación de la época hasta que a principios de los setenta se produce su declive, quedando reducidos a un folklorismo más en los ochenta.

La década de los setenta fue en esencia una continuación de las tendencias de los años sesenta pero con varias peculiaridades: el crecimiento del volumen de oferta y de llegadas de turistas es más lento que en la década previa, se produce el fin del fenómeno hippie, surge la primera oferta de discotecas de la isla como continuación de los pubs y salas de fiestas de los años cincuenta y sesenta, se produce un cambio de régimen político en España, la primera crisis económica desde la posguerra se cierne en la economía, se crean nuevas instituciones para organizar la oferta del sector, y aparecen las primeras voces que piden la



limitación del crecimiento del sector. Durante estos años, dominan los hoteles de dos y tres estrellas.

Se produce el declive final del sector agrícola y ganadero de la isla y el incremento de la llegada de turistas anima a una rápida reconversión de los agricultores y pescadores en empleados del sector turístico. Pero el crecimiento del sector supera a la población nativa y atrae a trabajadores de fuera, principalmente de la península (Extremadura y Andalucía).

Durante el período 1977-2000 se produce la consolidación. De 1977 a 1988 se produce una expansión rápida y surgen los primeros movimientos críticos de importancia. De 1989 a 1992 se produce la crisis más fuerte del sector en toda su historia. A partir de 1993 se produjo un crecimiento en el número de turistas más acelerado que en los años ochenta. Es el periodo de mayores cifras de toda la historia y en el año 2000 se alcanza un máximo histórico. Durante esta fase el perfil predominante del turista es el de un británico joven, con afición por las discotecas y clase social baja (principalmente en San Antonio) o media. La crisis fue un importante toque de atención para la toma de medidas por parte de empresarios y administraciones. La Comunidad Autónoma de las Islas Baleares asumió las competencias de turismo en noviembre de 1983. El conjunto de legislación que fue aprobada desde la transferencia de competencias ordenó y restringió el crecimiento turístico en gran medida. El efecto sobre la oferta fue que en los años noventa se produjo una mejora cualitativa de la planta hotelera y el crecimiento en número de plazas se redujo al mínimo. Al entrar el siglo XXI la evolución de la oferta se fundamenta en mejoras cualitativas y no cuantitativas. A finales de los ochenta una gran crisis comenzaba a cernirse sobre la isla, aunque sus efectos más desastrosos no se notarían hasta principios de los noventa. En los ochenta se asistió a una consolidación de la industria, a una mayor eficacia promocional y a un asentamiento del turismo. En cuanto a la nacionalidad de los turistas, predominaron los ingleses y alemanes. Este hecho es característico del conjunto de Baleares y crea una fuerte dependencia de la situación económica de estos dos países. Con el boom de las discotecas se

incorporó el último elemento de la imagen de Ibiza que aún hoy perdura. Pacha, Angel's, Playboy, Amnesia y Ku constituían reclamos turísticos de fama mundial.

La crisis que se produjo a finales de los ochenta y principios de los noventa puede achacarse a un conjunto de diversos factores: los cambios socioculturales, políticos y económicos que se produjeron en la sociedad, cambios en el tipo de turistas y sus comportamientos, el exceso de oferta de plazas que se produjo a finales de los ochenta, la degradación de la oferta, y todo ello agravado por la adversa situación internacional provocada por la primera guerra del Golfo Pérsico. A ello, podríamos añadir el incremento de la competencia consecuencia del crecimiento de la oferta en destinos turísticos emergentes. Además, comienza a surgir una gran cantidad de normas destinadas a reconvertir los establecimientos para adaptarlos a las nuevas exigencias, y la conciencia medioambiental surgida en los ochenta se empieza a plasmar en medidas. A raíz de esta crisis, se toma conciencia de la necesidad de buscar clientes por otros medios que no fueran los mayoristas.

A partir de 1994 se produjo una progresiva recuperación de las cifras de afluencia turística hasta llegar a su apogeo en 2000.

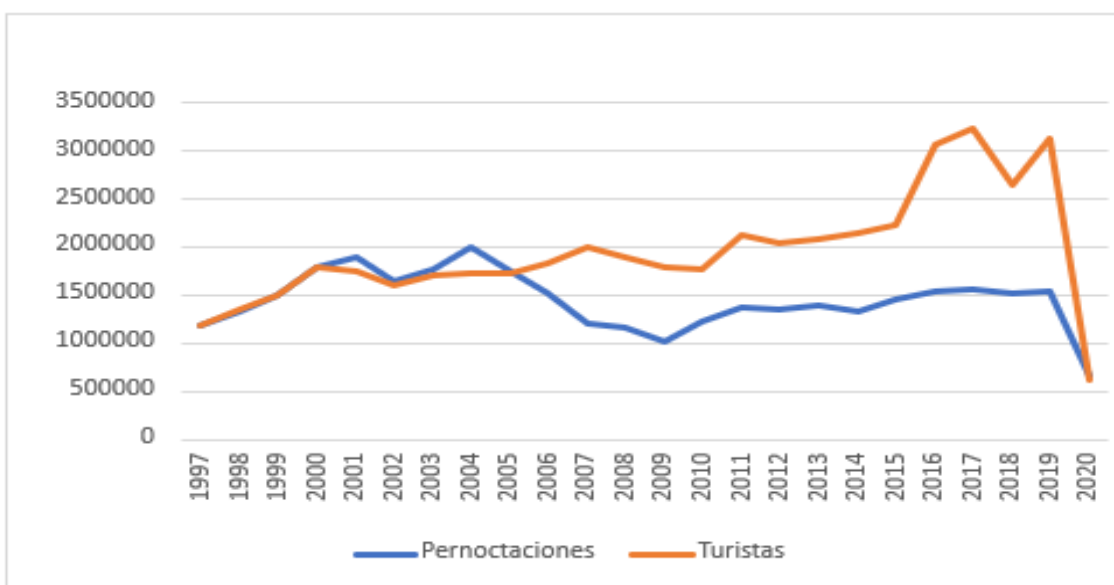
Durante este período las nuevas construcciones fueron escasas, pero las remodelaciones y las obras de mejora afectaron a la mayor parte de la planta hotelera, implicando en muchos casos un aumento de categoría del establecimiento.

Desde el año 2000 hasta hoy, nos encontramos en una fase de estancamiento. Después del año 2000 se produce una tendencia caracterizada por oscilaciones entorno a los 1,8 millones de turistas anuales, con perfil parecido al de la fase anterior. En los últimos años se ha incrementado el total de turistas por efecto de las aerolíneas de bajo coste, pero las pernoctaciones no (Gráfico 1). Se puede hablar de fase de estancamiento por dos motivos: la tendencia creciente de épocas anteriores desaparece sin una clara situación de crisis internacional que

lo explique; y las personas vinculadas al sector tienen la percepción de que este estancamiento existe.

En el siguiente gráfico se aprecia cómo a partir de 2015 los turistas aumentan con bastante diferencia a como venían haciendo los años anteriores, aumentaban, pero a un ritmo menor. Debido a la pandemia que estamos viviendo en todo el mundo, se ve como el número de turistas y de pernoctaciones desciende en el último año hasta mínimos históricos.

**Gráfico 1:** Pernoctaciones y turistas en Ibiza y Formentera

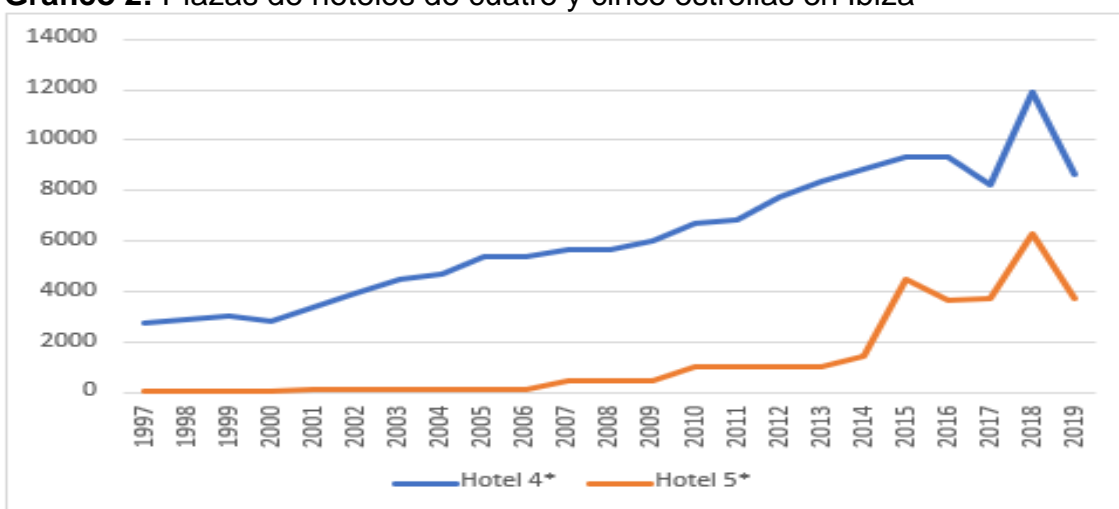


Fuente: Elaboración propia a partir de datos de IBESTAT

Esta mejora cualitativa de la oferta turística (atraer turistas de mayor poder adquisitivo y sólo abrir nuevos hoteles de 4 y 5 estrellas) (Gráfico 2), combinada con el mantenimiento del volumen de plazas (Gráfico 3) parece indicar que ha calado en el sector la sensación de estancamiento cuantitativo (sin novedad) y que ante la amenaza de un declive es necesario buscar un mejor posicionamiento en los mercados turísticos, especialmente atrayendo a los grupos sociales de mayor renta y aumentando los atractivos de la isla.

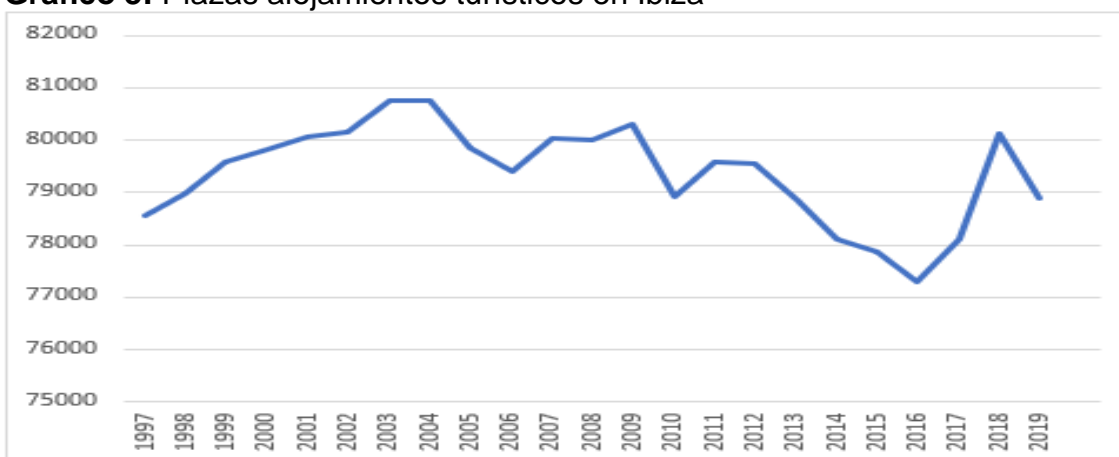
En el gráfico 2 se puede apreciar como los hoteles de cuatro y cinco estrellas aumentaron sus plazas significativamente a partir de 2014, año en el que por primera vez en la isla aparecieron los hoteles de cuatro y cinco estrellas superiores. En 2017 volvieron a aumentar llegando a un máximo de plazas. En el gráfico 3 se puede observar que a partir de 2017 las plazas de alojamientos turísticos de todo tipo también aumentaron, ya que como se puede apreciar en el Gráfico 1, en los años 2016 y 2017 los turistas aumentaron considerablemente.

**Gráfico 2:** Plazas de hoteles de cuatro y cinco estrellas en Ibiza



Fuente: Elaboración propia a partir de datos de IBESTAT

**Gráfico 3:** Plazas alojamientos turísticos en Ibiza



Fuente: Elaboración propia a partir de datos de Ibestat

La promoción turística de la isla se sigue centrando en el ocio nocturno, principalmente, y en el clima, es decir sol y playa. Pero, en los últimos años, Ibiza acapara un gran volumen de noticias referentes a la presencia de famosos. En consecuencia, el sector redirige la imagen de la isla hacia una combinación de libertad y vida alternativa, herencia hippie, con una imagen de glamour, sofisticación y lujo. El producto ofrecido no cambia, pero se busca orientarlo hacia segmentos de mayor poder adquisitivo. Las cifras de turistas para el global de Baleares tienen una tendencia que induce a pensar que la situación de estancamiento no es algo propio de Ibiza, sino que se produce en todo el archipiélago, según datos del IBESTAT y el Observatorio de Turismo de la Caib.

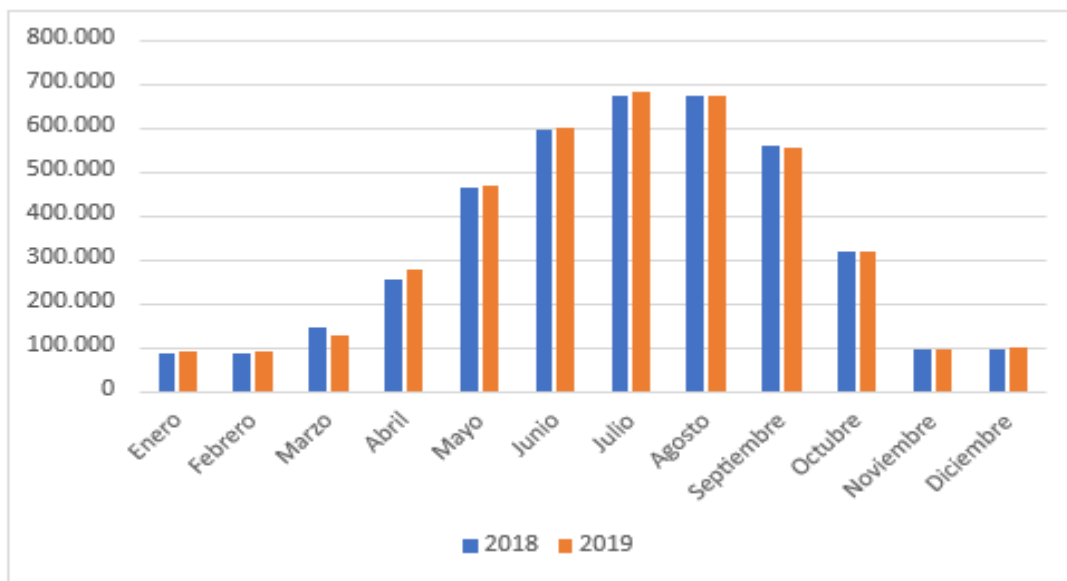
## 2.1. Características principales del turismo de Ibiza

Su oferta turística está basada, en el turismo de sol y playa, uno de los modelos turísticos más populares de nuestro país, que se caracteriza (entre otros aspectos) por la alta afluencia de visitantes o “turismo de masas”. La mayor afluencia de turistas se desarrolla durante los meses de temporada alta, entre mayo y septiembre (AETIB, 2018). Esta afirmación deja entrever uno de los mayores problemas de Baleares: la alta estacionalidad sufrida en todo el archipiélago. Dicha estacionalidad está intensamente relacionada con su modelo turístico. Es por esto por lo que, en los últimos años se ha tratado de diversificar la oferta turística apostando por diferentes tipos turismo como el ecoturismo, turismo rural, turismo de deportes, etc. Por una parte, para desarrollar nuevos productos que puedan ser beneficiosos para la economía y por otra, para intentar sortear la estacionalidad. Dado esto, la demanda turística se concentra mayormente en la temporada de verano que es cuando las condiciones climatológicas son más idóneas para el desarrollo de este tipo de turismo, ocasionando que durante el invierno muchas empresas turísticas cierren sus puertas y el número de visitantes se reduzca a mínimos.

A partir del siguiente gráfico se puede observar con mayor claridad la estacionalidad sufrida en Baleares, en estos gráficos se visualiza la evolución de

llegadas de turistas para Ibiza por meses durante los años 2018 y 2019. Del año 2020 no se encuentran muchos datos debido al parón que sufrió el sector turístico por la pandemia, por eso analizamos los últimos años en que hay datos para ver una visión más clara de la estacionalidad.

**Gráfico 4:** Llegada de turistas a Ibiza por mes (2018 y 2019)



Fuente: Elaboración propia a partir de datos de AETIB (Agencia de Estrategia Turística de las Islas Baleares)

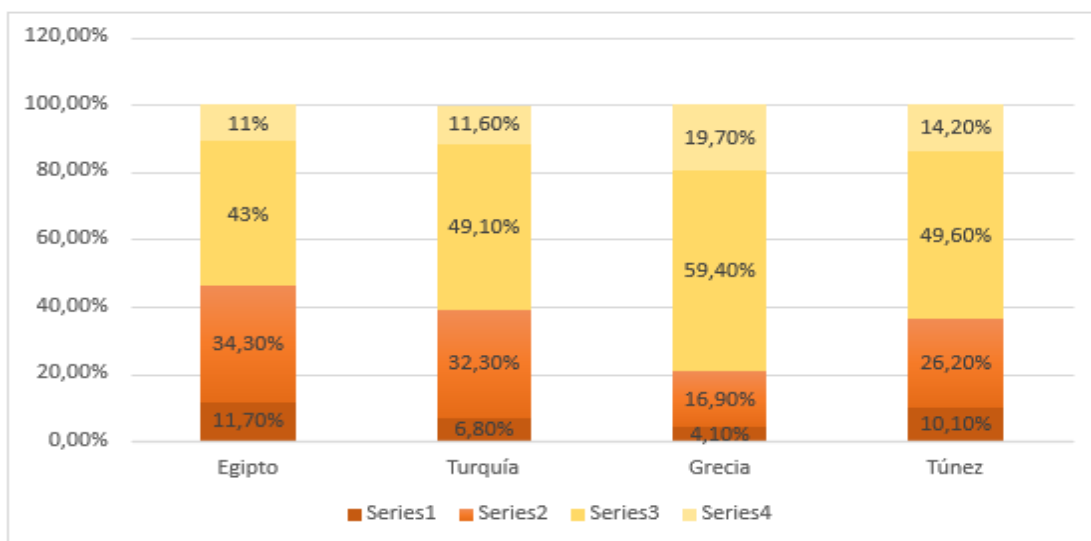
### 3. Principales competidores del turismo de Ibiza

Como ya se ha mencionado anteriormente, el sector turístico es una de las actividades con mayor peso en la economía española, y más aún en las Islas Baleares. La Organización Mundial del Turismo (2019) afirma que España es el segundo país del mundo más visitado. Y concretamente Ibiza, está situada como cuadragésimo cuarta ciudad visitada en España en 2019. A pesar de esta favorable posición en el ámbito turístico, han surgido nuevos destinos competidores, de los cuáles nuestras islas se han visto más afectadas ya que son de las que más turismo internacional reciben al año. Entre los países rivales que desafían a nuestro turismo se encuentran: Túnez, Grecia, Egipto y Turquía.

En el gráfico 5 se refleja la magnitud del sector servicios en los distintos países. En el sector terciario se incluyen actividades que no prestan un bien material, sino un servicio, como: la sanidad, la educación, el turismo, la hostelería.... En el 2017, año del gráfico, el sector turístico significó un 14,9% del PIB de nuestro país.

Serrano (2011) afirma que la terciarización se ha expandido en la economía mundial a causa de las mejoras en el nivel de vida y el aumento de ingresos que permitían a la población incrementar el gasto en servicios financieros, culturales, de ocio o turísticos.

**Gráfico 5:** Contribución al PIB por sector económico, 2017



Fuente: elaboración propia a partir de Wikipedia y World Travel & Tourism Council

Como se aprecia en el gráfico 5, en Grecia el turismo es uno de los principales motores de la economía. El sector turístico representa una cuarta parte de la contribución de los servicios. Además de emplear al 25% de la población griega (WTTC,2018). En Túnez, el sector servicios aporta un 63,8% del PIB y el sector turístico un 14,2%. Aunque haya aumentado con respecto a 2016, el sector turístico no es tan importante en la economía como en otros países. Lo mismo sucede con Egipto, mientras el sector servicios aporta un 54% al PIB del país, solo un 11% corresponde al turismo. En Turquía el sector servicios es el que más aporta al PIB, pero es uno de los países donde el turismo menos aporta, no obstante, continúa siendo una de las principales fuentes de divisas que facilita al país equilibrar el déficit comercial. (Informe Económico y Comercial de España en Ankara, 2018).

En países como Grecia, donde el turismo tiene un gran peso en el PIB también tienen más contribución al empleo que en otros donde es menor. En el caso de Túnez y Egipto, debido a la inestabilidad política y a los ataques terroristas que



sufrieron, la llegada de turistas se redujo considerablemente, alcanzando un mínimo en 2016 respecto a la contribución del turismo al empleo.

### 3.1. Comparación entre Ibiza y sus principales competidores

El World Economic Forum (WEF) realizó un estudio donde expone las diferentes características que se deben tener en cuenta para evaluar la competitividad de un destino. España lidera el primer puesto del ranking desde 2015, gracias a sus playas, clima, gastronomía, transporte...

En el estudio original se recogen los datos de 14 dimensiones diferentes para cada país del mundo, como, por ejemplo: competitividad de precios, RRHH y mercado laboral, infraestructura turística... Cada una de las dimensiones se valora de 0 (nota mínima) a 7 (nota máxima). En este caso, me voy a centrar en los países nombrados anteriormente y las mejores dimensiones para hacer una comparación.

- **Competitividad precios:** La gran mayoría de la población son sensibles a la variación de precios y los cambios en la demanda turística están muy relacionados con el factor precio. Los países que estamos analizando, tienen mayor competitividad de precios que nosotros, por eso el turismo está creciendo tanto en estos países emergentes. A continuación, se adjunta una tabla en la que se ha buscado alojamiento para una familia de cuatro personas (dos adultos y dos niños) desde el 5 al 11 de julio de 2021. Aparece el precio para hoteles de cinco estrellas y el precio más bajo encontrados para la misma fecha.

**Tabla 6:** Competitividad de precios, ejemplo real

	Ibiza	Grecia	Turquía	Túnez	Egipto
Precio alojamiento	5.726,00 €	3.396,00 €	2.072,00 €	2.409,00 €	2.035,00 €
Nombre establecimiento	Bless Hotel Ibiza	Fodele Beach Water Park Resort	CVK Park Bosphorus Hotel Istanbul	Golden Tulip El Mechtel	Sunrise Arabian Beach Resort
Categoría	*****	*****	*****	*****	*****
Precio más bajo alojamiento	937,00 €	240,00 €	268,00 €	298,00 €	239,00 €
Nombre establecimiento	Hostal Adelino	Joy Hotel	Dedem Boutique Hotel	Hotel Le Calife	City View Hotel
Categoría	*	***	***	**	***

Fuente: Booking

El factor precio es muy importante a la hora de elegir el destino al que viajar. Si la familia quisiera pasar sus vacaciones en un hotel de cinco estrellas se encuentra con una diferencia mínima de 2.330€ entre Ibiza y el destino competidor más caro, Grecia. Lo mismo pasa con el precio mínimo. En Mallorca se alojarían por 937€ en un hotel de una estrella, mientras que en Grecia o Egipto se alojarían en uno de tres estrellas por 240€.

Como se aprecia, Ibiza tiene los alojamientos más caros en comparación con sus competidores.

- Seguridad y protección:** Sentirse seguro es un factor que se tiene muy en cuenta a la hora de elegir el destino turístico, ya que las vacaciones son para disfrutar. Grecia y España son de los países comentados los más seguros. Tal y como se ha visto anteriormente, Túnez, Turquía o Egipto se han visto rodeados de revueltas sociales y ataques terroristas. Evidentemente, esto supone una gran desventaja competitiva para estas regiones ya que el turismo varía enormemente dependiendo de la situación social en la que se encuentren. Por lo tanto, en las épocas donde

más conflicto se han dado en estos países, el turismo ha incrementado considerablemente tanto en Baleares como en Ibiza.

- **Recursos culturales y turismo de negocios:** En este factor España obtiene una puntuación mucho más elevada que el resto de países, situándose en el número tres del ranking global. Teniendo en cuenta el número de lugares culturales de Patrimonio Mundial, el patrimonio cultural oral e intangible (aquel que es inmaterial y se transmite de generación en generación) y la demanda del turismo cultural y de entretenimiento. Túnez cuenta con escasa demanda de turismo cultural y de entretenimiento. En cambio, Egipto, Grecia y Turquía cuentan con poco patrimonio cultural oral e intangible, por lo que obtienen puntuaciones más bajas que el resto.

## 4. Efectos de la COVID-19

A principios de diciembre de 2019, se detectó una neumonía de origen desconocido en la ciudad de Wuhan (China). Esta neumonía se extendió rápidamente tanto en China como en el resto del mundo y a esta enfermedad se le denominó COVID-19. El 11 de marzo de 2020, ante la rápida y progresiva expansión de la epidemia a nivel internacional, la OMS decretó el estado de pandemia. A raíz de esto, muchos países pusieron medidas para su contención, restringiendo la vida normal de los ciudadanos, así como las actividades no esenciales o de ocio. Uno de los sectores que más se han visto afectados desde entonces ha sido el turismo, del cual dependen económicamente muchos países. Y como ya se ha comentado antes, el turismo es el sector que más contribuye al PIB español, e Ibiza vive principalmente de este sector.

Al principio los gobiernos y la Unión Europea tomaron decisiones restrictivas respecto a las aerolíneas, reduciendo así drásticamente el número de vuelos y el número de pasajeros que podían transportar los aviones. Permitiendo sólo los viajes para aquellos que volvían a su lugar de residencia habitual, por trabajo, o por motivos altamente justificados. En el ámbito turístico esto también supuso el cierre de hoteles, restaurantes y negocios que dependen del turismo, ya que es un sector en el que es imposible el teletrabajo.

Desde marzo del año pasado hasta abril de este año el turismo en nuestra isla ha experimentado un gran descenso. En el período enero a marzo el aeropuerto de la isla ha recibido a un total de 154.413 pasajeros, un 67,4% menos que el año pasado (período en el que aún no habían comenzado las restricciones) y un 73,9% menos respecto de 2019. Si solo se tiene en cuenta el mes de marzo del año pasado respecto del año anterior, el número de pasajeros que aterrizaron descendió un 62,9%.

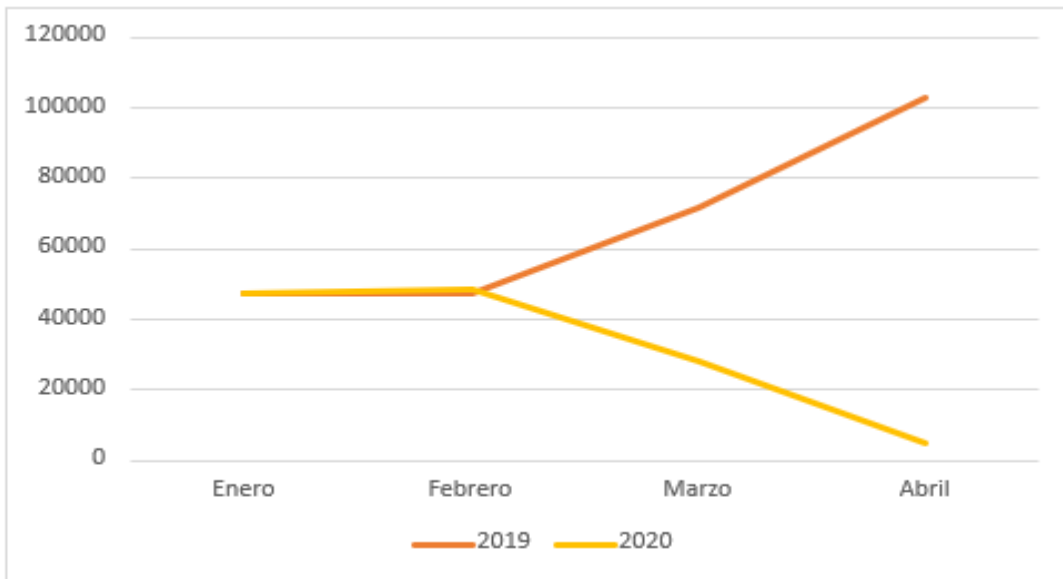
Ante este descenso y la situación mundial que se estaba viviendo, el sector turístico ya comenzaba a pensar cómo sería la temporada. Joan Trián Riu, consejero directivo Corporativo de Riu Hotels pensaba que la temporada estaba perdida y el presidente de la Asociación de Líneas Aéreas (ALA), Javier Gándara, opinaba que primero se recuperaría el tráfico doméstico y más tarde el turismo internacional.

#### 4.1. Transporte marítimo

No solamente se vió afectado el transporte aéreo debido a las restricciones ordenadas por los gobiernos, también el transporte marítimo.

En el siguiente gráfico se puede ver el descenso de entrada de pasajeros en los cuatro primeros meses del año de 2020, con respecto de 2019. Los dos primeros meses el número de pasajeros se mantiene similar, pero en marzo es cuando comienza el descenso. De este año solo están recogidos los datos de los dos primeros meses, donde también se aprecia un claro descenso, en enero 22.630 pasajeros y en febrero 16.767, cuando los dos años anteriores los pasajeros rondaban los 4.800 en este período. Este descenso es debido a las altas restricciones a las que la isla ha estado sometida los primeros meses de este año debido a la alta incidencia, y sobre todo a la negativa de la gente a viajar.

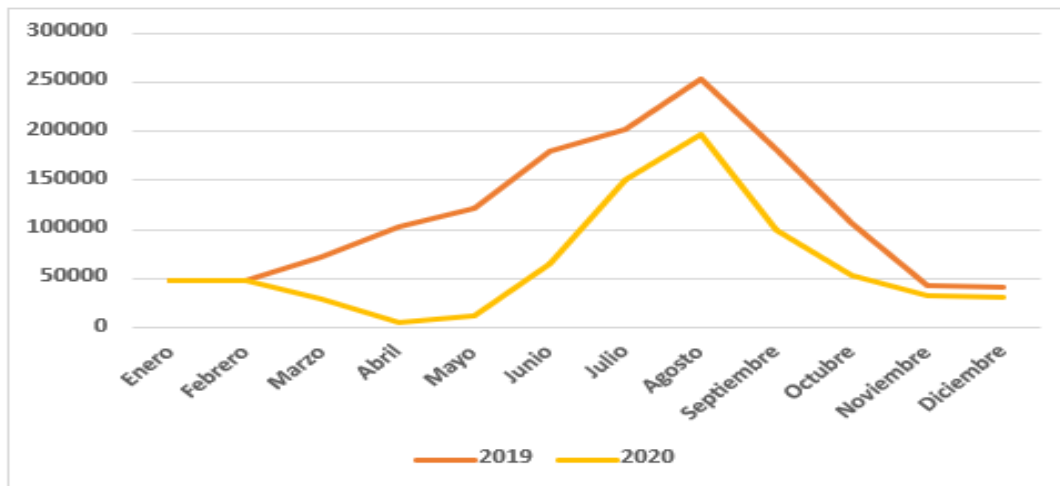
**Gráfico 7:** Entrada de pasajeros por vía marítima a Ibiza



Fuente: Elaboración propia a partir de datos de IBESTAT

En el gráfico 7, se aprecia la diferencia de llegadas de pasajeros por vía marítima durante todo el año. En marzo empieza el descenso y en mayo y junio hay prácticamente un parón. Durante los meses de verano hay una subida, pero no hasta llegar a números de años anteriores. Hay que tener en cuenta que están contabilizadas todas las llegadas al puerto de Ibiza, incluidas las de aquellos residentes que sólo han salido a pasar el día a Formentera.

**Gráfico 8:** Entrada de pasajeros por vía marítima a Ibiza (2019,2020)



Fuente: Elaboración propia a partir de datos de IBESTAT

## 4.2. Sector hotelero

Si los turistas no pueden viajar a su destino, el hotel no recibirá clientes, por lo tanto, los hoteles se verán obligados a cerrar.

Al inicio de la temporada turística, los hoteles se vieron obligados a retrasar la fecha de apertura ya que los ciudadanos no podían salir de sus hogares.

Durante las restricciones de viaje se comenzaron a hacer las predicciones sobre la temporada, en abril, Jet2 comunicó que retrasaba la venta de paquetes hasta mediados de junio, retrasándolo más tarde al 15 de julio. TUI también cesó sus operaciones hasta el 1 de julio, y con el mercado inglés no acabó la temporada, ya que en agosto dejó de operar porque los británicos tenían que hacer cuarentena cuando llegaran a sus hogares. Por lo que la temporada que normalmente comienza a finales de abril principios de mayo, se acabó retrasando hasta finales de junio, concretamente el 21 de junio que es cuando finalizó el estado de alarma en nuestro país y comenzó el turismo doméstico.

A finales de agosto de 2020, Exceltur, una de las asociaciones turísticas más importantes que busca la excelencia turística, vaticinaba unas pérdidas de 12.717 millones de euros para el archipiélago balear al registrar un descenso en la actividad del 20,5 por ciento respecto a 2019, debido a la implantación de restricciones por parte de los países emisores, según sus datos.

A principios de este año, el periódico Última Hora daba la razón a la predicción que había hecho Exceltur meses antes, corroborando que Baleares había dejado de ingresar hasta noviembre de 2020 un total de 12.888 millones de euros en concepto de gasto del turismo extranjero por la crisis sanitaria de la COVID-19, lo que representa un 87,7 % menos respecto al mismo acumulado de 2019, según los datos de la encuesta Egatur del INE.

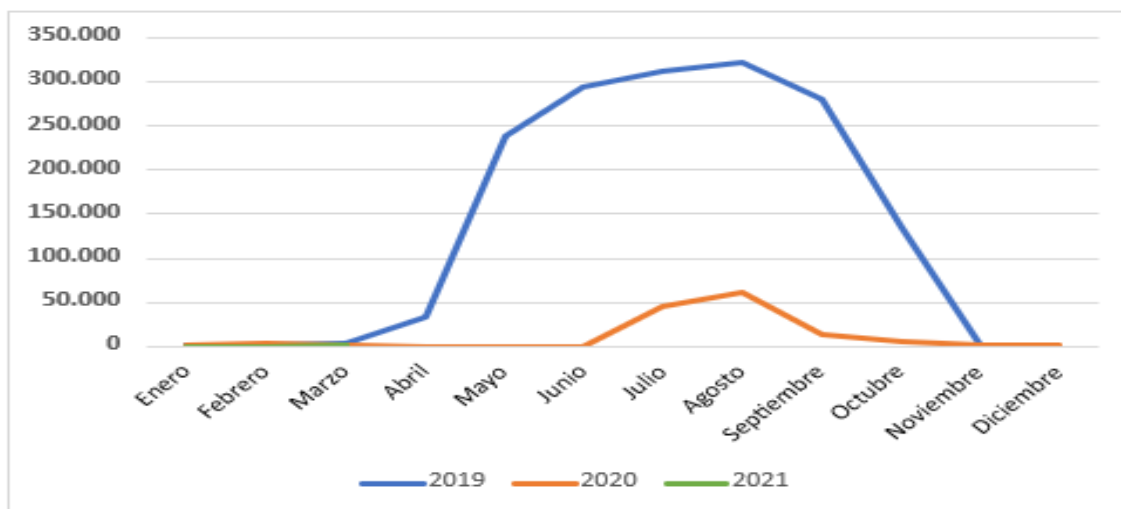
Según la Confederación de Asociaciones Empresariales de Balears (CAEB) en su informe de “Evolución Económica”, las Pitiusas fueron el año pasado las más afectadas por la COVID-19, con una recesión de -34% en el tercer trimestre, y un -40,1% en el segundo trimestre. Es normal que en el segundo trimestre la recesión sea mayor, ya que fue el período donde menos movimiento hubo debido a las restricciones. Los datos de este informe de coyuntura económica, aparte de confirmar la situación técnica de recesión en la que nos encontramos, muestran una contracción económica que es histórica y sin precedentes. También son las islas donde más se ha destruido la ocupación: un -21,1% en el primer trimestre y un 22,2% en el segundo. Y más concretamente las ramas más vinculadas al sector turístico pitiuso, han experimentado la mayor contracción de afiliación del archipiélago, -30,9%. Por el lado de la demanda, el consumo pitiuso ha sumado a los efectos derivados de una incertidumbre creciente, el impacto que sobre las expectativas de las familias ejerce el aumento del paro registrado 144,5%. Unas circunstancias que también han lastrado la inversión, tal y como lo corrobora la reducción en el número de empresas afiliadas -13,4%.



En los siguientes gráficos se aprecia el descenso de viajeros que recibió la isla el año pasado con respecto a 2019 debido a la pandemia. En ambos se ve como a mitad de marzo el flujo de viajeros es prácticamente nulo hasta julio y que después del verano también es escaso debido a la estacionalidad que sufrimos.

En el gráfico 9 vemos que la llegada de turistas extranjeros a Ibiza el año pasado fue mucho menor que en 2019 y que solo tuvo lugar durante tres meses, cuando de normal recibimos muchos extranjeros un poco más de la mitad del año. Por lo que el año pasado la temporada fue muy corta y con números muy bajos. De este año solo hay datos recogidos de los tres primeros meses, en los que se refleja que la llegada de viajeros fue muy escasa, ya que el mundo entero se encontraba en una situación crítica después de las fiestas de navidad, y contaban con fuertes restricciones de movimiento.

**Gráfico 9:** Viajeros con destino Ibiza y Formentera procedentes del extranjero



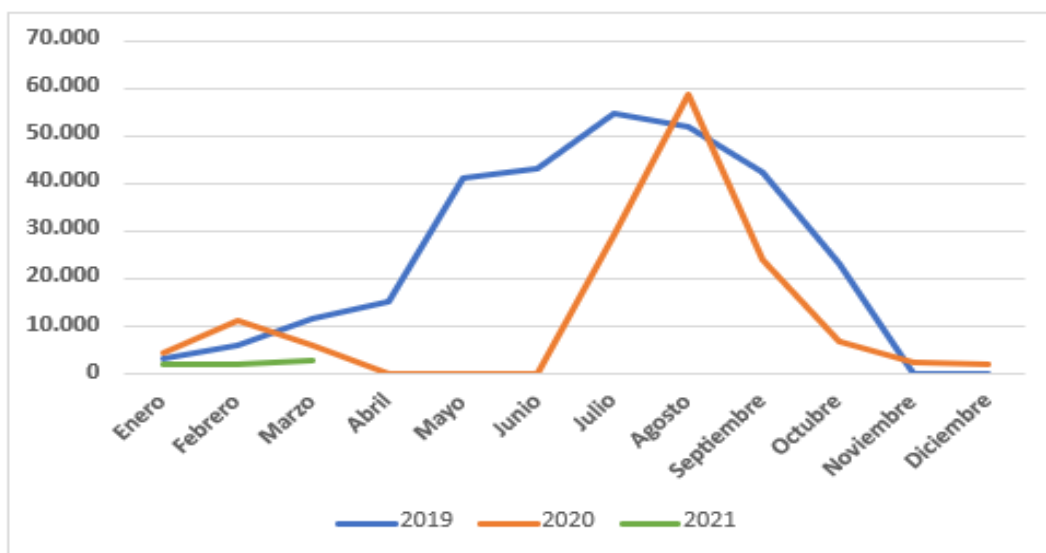
Fuente: Elaboración propia a partir de datos de la INE

En el gráfico 10 se puede ver cómo a pesar de la pandemia, los tres primeros meses del año pasado Ibiza recibía más viajeros residentes que el año anterior, pero con su llegada todo quedó parado. También se observa que el viajero de 2019 fue principalmente español disparándose al finalizar el estado de alarma.

E incluso el mes de agosto y finales de 2020 recibió más viajeros españoles que en 2019 cuando aún no existía la COVID-19.

El incremento de viajeros españoles es debido a las fuertes restricciones de otros países para su entrada y del temor de la sociedad a lo que pueda ocurrir estando lejos de su casa y en otro país al suyo en esta situación de incertidumbre y continuos cambios. El turista español ha sido el que ha salvado un poco la temporada ibicenca, de no ser por ellos, los datos serían aún peores.

**Gráfico 10:** Viajeros con destino Ibiza y Formentera residentes en España



Fuente: elaboración propia a partir de datos de la INE

**Tabla 11:** Turistas con destino Ibiza y Formentera por país de residencia, Julio 2020

	Dato mensual	Tasa de variación anual	Acumulado del año	Tasa de variación del acumulado
Total (1+2)	175.930	-69,8	263.802	-84,94
1. España	59.816	-40,99	121.967	-66,34
2. Extranjero	116.114	-75,87	141.835	-89,79
Francia	13.321	-57,56	17.550	-80,04
Italia	19.336	-79,95	23.609	-89,43
Reino Unido	26.058	-81,83	28.309	-93,53
Alemania	19.736	-57,11	24.031	-85,17
Bélgica, Luxemburgo y Países Bajos	26.423	-56,4	33.182	-84,99
Países nórdicos	...	....	...	...
Resto del mundo	11.047	-88,44	14.752	-93,83

Fuente: Elaboración propia a partir de datos de IBESTAT

En la tabla 11 se escoge el mes de julio de 2020, ya que es uno de los meses con más turismo de la pasada temporada. Se recogen datos como el número de turistas recibidos en Ibiza y Formentera clasificado en países y la variación respecto del año anterior, cuando las temporadas todavía eran normales.

Se observa que no hay tanta diferencia entre el total de número de turistas extranjeros y españoles como habría en una temporada normal, con una tasa de variación anual del -75,87% solo ese mes. Y que el total de turista español se redujo un poco menos de la mitad, una cifra no tan alta teniendo en cuenta la crisis que se avecinaba. Si nos fijamos en el turista extranjero, el Reino Unido sigue siendo el país predominante, pero también el que cuenta con más tasa de variación tanto de julio, -81,83%, como acumulada durante el año -93,53%.

Un dato a destacar es que a pesar de presentar millonarias pérdidas, algunas cadenas hoteleras han ofrecido sus hoteles para poder alojar pacientes de COVID-19. Y Salud habilitó también un hotel en Ibiza (los apartamentos Can

Farràs, de Palladium Hotel Group) destinado a profesionales sanitarios para facilitar el alojamiento a los trabajadores desplazados y a los que convivan con personas de riesgo.

A escala internacional, según la Organización Mundial del Turismo (OMT), el turismo mundial registró su peor año en 2020, con una caída del 74% de las llegadas internacionales. La última encuesta entre el grupo de expertos de la OMT muestra perspectivas diversas para 2021. Casi la mitad de los encuestados (45%) prevé un mejor panorama en 2021 que en 2020, mientras que el 25% espera un comportamiento similar y el 30% prevé un empeoramiento de los resultados en 2021.

### 4.3. Sector viviendas vacacionales

Durante la última temporada el alquiler de viviendas turísticas fue una de las ofertas más demandadas, más en una coyuntura como la actual, donde el distanciamiento por motivos de seguridad es fundamental.

El Instituto para la Calidad Turística Española (ICTE) a petición del Ministerio de Industria, Comercio y Turismo elaboró un nuevo protocolo de seguridad para este tipo de oferta de alquiler. Entre las medidas se encontraba la recomendación de: registrar a todos los ocupantes de las viviendas de uso turístico y guardar ese registro durante treinta días para facilitarla a las autoridades policiales y administrativas en caso necesario, entregar mascarillas y gel o guantes a los clientes a su llegada al alojamiento, prescindir en la medida de lo posible de alfombras, textiles y otros objetos decorativos en las viviendas turísticas, entregar las llaves después un proceso de desinfección, desinfectar todas las perchas tras un cambio de cliente... Todo esto encaminado a ofrecer a los clientes la máxima seguridad sanitaria con motivo de la crisis provocada por la COVID-19 en la industria turística.

#### 4.4. Ocio nocturno

Ibiza tiene mucho ocio nocturno y reúne algunos de los locales de ocio nocturno más famosos del mundo, como por ejemplo Pachá, Ushuaia... Esto atrae a muchos turistas, pero nuestras discotecas se encuentran cerradas desde octubre de 2019 debido a la pandemia. Un estudio de la Universidad de las Islas Baleares, realizado por el exconsejero de Hacienda de Baleares Carles Manera, señala que la industria del ocio en Ibiza mueve 770 millones de euros al año.

El Gobierno balear sólo permite la apertura de establecimientos de menos de 300 metros cuadrados, dejando fuera a nuestras discotecas más conocidas y además obliga a mantener cerradas todas las discotecas de tres zonas de Baleares conocidas por su turismo de sol, playa y alcohol, como el West End de San Antonio. Estas medidas se deben a que el Gobierno balear teme que la actividad del ocio nocturno se convierta en un foco de contagios y además está decidido a luchar contra el turismo de alcohol y drogas que ha hecho famosos algunos enclaves de las islas.

La situación es tan crítica que hasta una discoteca de Playa d'en Bossa está puesta a la venta, por seis millones de euros, la más cara de toda España. Como muchos otros locales de ocio nocturno en todo el país debido al nulo nivel de ingresos que están obteniendo, a las pocas ayudas recibidas por parte del estado y a la incertidumbre de no saber cuándo podrán abrir y en qué condiciones, han optado por esta opción.

## 5. Previsión temporada 2021

A principios de este año el director insular de Turismo del Consell de Ibiza, Juan Miguel Costa, explicó a HOSTELTUR, los diferentes escenarios que se plantean para dimensionar la situación en función del estado de la pandemia de COVID-19, así como las distintas medidas a adoptar para garantizar esa seguridad. El objetivo del Plan Estratégico de la temporada 2021 de Ibiza es garantizar que se alcanza un nivel de seguridad sanitaria que permita la actividad turística durante toda la temporada.

Se trata de un plan que contempla tres escenarios: el primero, conservador, que es por el que apuestan casi todos, en el que se habla de tener un 50% de los turistas que se tienen en un año normal; otro más catastrófico, más derrotista, en el que se habla de un 35%; y, por último, otro más optimista, en el que se habla de un 65%. A partir de esos tres escenarios, se ha planificado una logística, una serie de medidas que se deberían de tomar para que la incidencia de contagios sea la menor posible y así salvar la temporada 20/21. Entre las medidas básicas está el control de movilidad, el control de accesos y salidas en puertos y aeropuertos.

El mes pasado, Juan Miguel Costa reconoció que veía complicado iniciar la temporada turística en mayo, aunque era importante dar la sensación de tranquilidad y de que la isla está abierta. Costa ha recordado que en enero manejaban la previsión de comenzar la temporada en mayo. "Obviamente no se hubiera empezado con una gran cantidad de turistas, sino con un "goteo" de visitantes, para ir normalizando la situación a partir de junio", puntualizó. Por lo que pidió tener a un mayor porcentaje de población vacunada y priorizar también en la vacunación a los trabajadores del sector turístico.

Actualmente hay bastantes hoteles anunciando su apertura como el Ushuaia o The Ibiza twins, pero también hay muchos otros retrasándola, debido a la poca actividad prevista para este mes y junio. La reciente noticia de Reino Unido, uno de nuestros principales países emisores, de considerarnos conjuntamente con la península a la hora de decidir con su semáforo a que destinos viajar sin tener que hacer cuarentenas, ha supuesto un mazazo para el sector. Ya que de momento hasta el 7 de junio nos consideran color ámbar, lo que ha hecho que se estén produciendo muchas cancelaciones.

Respecto al sector de viviendas vacacionales, un sector que gestiona unas 20.000 plazas regularizadas, está siendo sorprendente por el buen ritmo de las reservas, incluso para el mes de mayo, principalmente de alemanes, holandeses y franceses. Son prudentes, no obstante, porque señalan que en estos tiempos de crisis todo es cambiante. En cualquier caso, en estos momentos se habla de una ocupación para este mes aceptable, según indica Roberto San Esteban, propietario de Eco Ibiza, plataforma que comercializa en torno a 250 viviendas turísticas en la isla.

Si las cosas no cambian, será una buena temporada para su sector, debido a que están teniendo reservas de españoles y británicos para los meses de julio y agosto.

En cuanto al ocio nocturno, la asociación Ocio de Ibiza, la patronal de ocio más importante de Eivissa que reúne a un total de 38 negocios entre hoteles, restaurantes de playa y discotecas, ha pedido formalmente poder abrir las discotecas a partir del mes de junio y ha solicitado al Gobierno balear que establezca una hoja de ruta muy clara en el proceso de desescalada del sector en la isla en la que se incluya un calendario concreto de aperturas, horarios de inicio y cierre, aforos y medidas preventivas que deberán aplicar todos los establecimientos del ocio diurno y nocturno.

Además, la AOI pretende llevar a cabo una prueba piloto de reapertura para evaluar la manera de volver a la actividad de forma segura y teniendo muy claras las condiciones que deben cumplir los locales, si podrán abrir las pistas de baile o cuál será el horario y el aforo permitido, ya que sumando esfuerzos será posible que Ibiza sea un destino seguro, atractivo, deseado y buscado. Mantienen la confianza en que en el mes de julio se podrán reabrir todos los establecimientos.

José Luis Benítez el gerente de Ocio de Ibiza, propone que la prueba piloto -que se realizaría en una discoteca aún sin determinar- para evaluar la desescalada del sector podría celebrarse entre el 15 y el 30 de junio. Este experimento se desarrollaría en colaboración con las autoridades sanitarias con el objetivo de crear un entorno seguro. La llegada de más remesas de dosis a las islas, unido a la aceleración de la vacunación masiva de la población y al mantenimiento de controles en el aeropuerto y puertos serán factores fundamentales para avanzar en la eliminación de restricciones, según el gerente de la AOI.



## 6. Conclusiones

El turismo se ha convertido en una de las principales actividades que impulsan la economía, tanto en nuestra comunidad autónoma como en Ibiza. Este trabajo se centra en mostrar la historia de nuestro turismo, analizar nuestros destinos competidores y revelar de qué manera ha perjudicado la aparición de nuevos destinos turísticos competidores a la llegada de turistas en Ibiza y por qué razones estos nuevos competidores suponen una amenaza para el turismo.

Según el listado del Fondo Monetario Internacional (2021), España es el país más rico de sus competidores, con un producto interior bruto de 1.202.309€. Y como hemos visto, es el segundo de los analizados que más dependen del turismo, por detrás de Grecia.

Aunque unos más que otros, hoy en día, todos los destinos turísticos mundiales compiten con el resto ya sea en términos de clima, cultura, historia, ocio, gastronomía, infraestructuras o servicios destinados al turismo. Ibiza está posicionada como un destino cuyo principal producto es el turismo de sol y playa y orientada para la mayoría de perfiles económicos. Por esto, cualquier otro destino con nuestras mismas características o mejores condiciones climáticas puede convertirse en un enemigo. Por tanto, la lucha y mejora continua no debe olvidarse y persistir.

El deseo de conocer nuevas culturas distintas a las europeas, así como la de Egipto o Túnez ha propiciado el aumento del turismo en estos destinos. Sobre todo, después de que estos países ahora cuenten con mejor estabilidad política. Mientras que, en Grecia, tanto el clima como sus increíbles paisajes naturales y monumentos cautivan año tras año a miles de turistas que quieren visitar de nuevo sus islas.

La mayor ventaja para los países competidores es el precio, a pesar de la amplia oferta turística que puedan ofrecer. Por lo que muchos turistas se decantan por estos destinos para pasar sus vacaciones, ya que son relativamente baratos y ofrecen un clima similar. Pero si comparamos por países, ya que no es lo mismo comparar una comunidad autónoma o una isla con un país, España recibe más turistas que ninguno de estos países y registra mejores calificaciones en las variables. Esto se debe a que contamos con mayor formación profesional, recursos naturales...

Uno de nuestros mayores problemas es la estacionalidad, para reducirla deberíamos aumentar y diversificar la oferta turística, como el turismo deportivo o el rural, entre otros. También habría de considerarse el hecho de atraer a más turistas de otras nacionalidades, ya que dependemos mucho del turista británico, y en una situación actual como la que nos encontramos, esto está lejos de favorecernos. En cuanto al turismo de fiesta, a pesar de los ingresos que genera, supone un gran deterioro para nosotros, y nos termina generando una imagen dañada.

Con todo esto, podemos decir que es imprescindible continuar trabajando en aumentar la oferta turística y mejorar las dimensiones que aportan una mayor competitividad turística a Ibiza frente a los competidores que puedan surgir con el paso del tiempo.

Respecto a la COVID-19, muchas familias se han visto afectadas económicamente, si tenemos en cuenta esto, las restricciones impuestas por los países y el temor al contagio, podemos decir que es normal que el número de turistas se haya reducido considerablemente. Por lo que habrá que trabajar en medidas que ayuden a recuperar la confianza de los turistas y ciudadanos. Esta temporada, debido a la campaña de vacunación, parece ser más esperanzadora que la anterior, aunque aún es muy pronto para afirmarlo.

## 7. Bibliografía

*¿Cómo afectará la crisis del coronavirus al turismo?* (2020). Obtenido de <https://www.diariodeibiza.es/economia/2020/04/11/afectara-tesis-coronavirus-turismo-29547906.html>

*2020: el peor año de la historia del turismo, con mil millones menos de llegadas internacionales.* (2021). Obtenido de <https://www.unwto.org/es/news/2020-el-peor-ano-de-la-historia-del-turismo-con-mil-millones-menos-de-llegadas-internacionales>

Anuarios de turismo. GOIB. *Turistas llegados a la isla de Ibiza.* Obtenido de [http://www.caib.es/sites/estadisticasdelaturisme/es/anuarios\\_de\\_turismo-22816/](http://www.caib.es/sites/estadisticasdelaturisme/es/anuarios_de_turismo-22816/)

Cardona, J.R/ Cantalops, A.S. (2015). *Historia del turismo en Ibiza: Aplicación del Ciclo de Vida del Destino Turístico en un destino maduro del Mediterráneo.* Obtenido de [http://www.pasosonline.org/Publicados/12414/PS0414\\_18.pdf](http://www.pasosonline.org/Publicados/12414/PS0414_18.pdf)

*Ciudades más visitadas de España (2021).* Obtenido de <https://www.enterat.com/ocio/ciudades-mas-visitadas-espana.php>

Collado, J, L. (2021). *Baleares pierde más de 12.000 millones al hundirse el turismo.* Obtenido de <https://www.ultimahora.es/noticias/local/2021/01/06/1227817/coronavirus-baleares-perdidas-millonarias-hundirse-turismo.html>

Collado, R. (2020). *Protocolos estrictos en el alquiler turístico para la seguridad del cliente*. Obtenido de

<https://www.periodicodeibiza.es/noticias/baleares/2020/08/08/1187097/protocolos-estrictos-alquiler-turistico-para-seguridad-del-cliente.html>

*Contribución al PIB por sector económico (2017), de los países competidores*. Obtenido de

[https://es.wikipedia.org/wiki/Anexo:Pa%C3%ADses\\_por\\_PIB\\_seg%C3%BAn\\_composici%C3%B3n\\_del\\_sector](https://es.wikipedia.org/wiki/Anexo:Pa%C3%ADses_por_PIB_seg%C3%BAn_composici%C3%B3n_del_sector)

*COVID-19. La historia se repite y seguimos tropezando con la misma piedra*. (2020). Obtenido de

<https://www.elsevier.es/es-revista-medicina-familia-semergen-40-articulo-covid-19-la-historia-se-repite-S1138359320302008>

*COVID-19: Salud habilita dos hoteles en Mallorca e Ibiza destinados a profesionales sanitarios*. (2020). GOIB, Conselleria de Consumo y Salud. Obtenido de

<http://www.caib.es/pidip2front/jsp/es/ficha-convocatoria/strongspan-stylecolor1c697dcovid-19-salud-habilita-dos-hoteles-en-mallorca-e-ibiza-destinados-a-profesionales-sanitariosnbspspanstrong>

Domblas, N. (2020). *Ibiza se queda sin discotecas este verano*. Obtenido de

<https://www.lavanguardia.com/local/baleares/20200619/481838357695/ibiza-sin-discotecas-verano-coronavirus.html>

*El aeropuerto de Ibiza registró hasta marzo casi un 70% menos de pasajeros que en 2020*. (2021) Obtenido de

<https://www.periodicodeibiza.es/pitiusas/ibiza/2021/04/12/1254461/aeropuerto-ibiza-registro-hasta-marzo-casi-menos-pasajeros-2020.html>

*El número de pasajeros aterrizados en Ibiza desciende cerca de un 58% en marzo.* (2020). Obtenido de

<https://www.diariodeibiza.es/pitiuses-balears/2020/05/24/numero-pasajeros-aterrizados-ibiza-desciende-31325222.html>

*En venta por seis millones de euros una discoteca en Ibiza.* (2020) Obtenido de

<https://www.diariodeibiza.es/pitiuses-balears/2020/12/17/venta-seis-millones-euros-discoteca-29462530.html>

*Exceltur vaticina para el turismo balear unas pérdidas superiores a los 12.700 millones en 2020.* (2020). Obtenido de

<https://www.mallorcadiario.com/previsiones-exceltur-perdidas-sector-turistico-restricciones-viajes>

*Ibiza lanza su plan turístico con la idea de iniciar la temporada en mayo.* (2021). HOSTELTUR.

[https://www.hosteltur.com/141634\\_ibiza-lanza-su-plan-turistico-con-el-fin-de-iniciar-la-temporada-en-mayo.html](https://www.hosteltur.com/141634_ibiza-lanza-su-plan-turistico-con-el-fin-de-iniciar-la-temporada-en-mayo.html)

*Ibiza pide priorizar a los trabajadores del turismo con la vacuna.* (2021). Obtenido de

<https://www.mallorcadiario.com/ibiza-pide-priorizar-trabajadores-turismo-vacuna>

Instituto de Estadística de las Islas Baleares. IBESTAT. *Alojamientos turísticos por isla y municipio, tipo, categoría y año.* Obtenido de

[https://www.caib.es/ibestat/estadistiques/06f4cf63-e3a8-4d01-bf9a-32dd529b96b9/1b7fa42e-fef0-43ef-ab5f-cbb2b0e3e972/es/U208009\\_0002.px](https://www.caib.es/ibestat/estadistiques/06f4cf63-e3a8-4d01-bf9a-32dd529b96b9/1b7fa42e-fef0-43ef-ab5f-cbb2b0e3e972/es/U208009_0002.px)

Instituto de Estadística de las Islas Baleares. IBESTAT. *Pernoctaciones de los viajeros por periodo, municipio turístico y país de residencia.* Obtenido de

[https://ibestat.caib.es/ibestat/estadistiques/614884d6-737a-401d-a8c3-a35519b8fec9/4936f974-752a-4136-9116-8437b768d659/es/l208013\\_m040.px](https://ibestat.caib.es/ibestat/estadistiques/614884d6-737a-401d-a8c3-a35519b8fec9/4936f974-752a-4136-9116-8437b768d659/es/l208013_m040.px)

Instituto de Estadística de las Islas Baleares. IBESTAT. *Turistas con destino principal las Islas Baleares por periodo, isla y país de residencia.*

[https://ibestat.caib.es/ibestat/estadistiques/043d7774-cd6c-4363-929a-703aaa0cb9e0/3f1887a5-b9b7-413b-9159-cb499cf29246/es/l208002\\_n301.px](https://ibestat.caib.es/ibestat/estadistiques/043d7774-cd6c-4363-929a-703aaa0cb9e0/3f1887a5-b9b7-413b-9159-cb499cf29246/es/l208002_n301.px)

Instituto de Estadísticas de las Islas Baleares. IBESTAT. *Tránsito marítimo de pasajeros, por período, isla y movimiento.* Obtenido de

[https://www.caib.es/ibestat/estadistiques/00ce6b3e-018a-4564-b3a4-cfe49acf9f14/0570c1e8-7eeb-4d48-b8c7-47848b4a129f/ca/l209016\\_0002.px](https://www.caib.es/ibestat/estadistiques/00ce6b3e-018a-4564-b3a4-cfe49acf9f14/0570c1e8-7eeb-4d48-b8c7-47848b4a129f/ca/l209016_0002.px)

Instituto Nacional de Estadística. INE. *Viajeros y pernoctaciones por zonas turísticas.* Obtenido de

<https://www.ine.es/jaxiT3/Datos.htm?t=2039#!tabs-tabla>

International Tourism Highlights (2019). *Ranking de países más visitados del mundo.*

<https://www.e-unwto.org/doi/pdf/10.18111/9789284421152>

*Jet2 y Tui cancelan sus vuelos con destino Baleares y Canarias.* (2020). Obtenido de

<https://www.periodicodeibiza.es/pitiusas/ibiza/2020/07/28/1184303/jet2-tui-cancelan-vuelos-destino-baleares-canarias.html>

*Jet2.com atrasa reanudar operaciones al 15 de julio.* (2020). HOSTELTUR.

[https://www.hosteltur.com/137293\\_je2com-atrasa-la-reanudacion-de-operaciones-al-15-de-julio.html](https://www.hosteltur.com/137293_je2com-atrasa-la-reanudacion-de-operaciones-al-15-de-julio.html)

*La economía balear confirma la recesión tras un retroceso del 30,1% en el tercer trimestre.* (2020). Categorías informes evolución económica. Obtenido de

<https://www.caeb.es/category/informes/informes-evolucion-economica/>

Masoliver. A. (2020). *Estos son los diez países del mundo con más Patrimonio de la Humanidad en el 2020*. Obtenido de

<https://www.larazon.es/viajes/20200502/xhiqqduxknqt5hhts4qozxypey.html>

Nota de prensa. Ministerio de Industria, Comercio y Educación. (2019). *España revalida su liderazgo como país más competitivo del mundo en turismo*, de

<https://www.mincotur.gob.es/es-es/GabinetePrensa/NotasPrensa/2019/Paginas/Espa%C3%B1a-revalida-su-liderazgo-como-pa%C3%ADs-m%C3%A1s-competitivo-del-mundo-en-turismo.aspx>

R, P. (2020). *Jet2 Holidays no venderá paquetes turísticos hasta el 17 de junio*.

<https://www.preferente.com/noticias-de-agencias-de-viajes/jet2-holidays-no-vendera-paquetes-turisticos-hasta-el-17-de-junio-298871.html>

Serrano, J.C. (2011). *El sector servicios en la economía global: transformaciones y consecuencias*. Obtenido de

<http://clio.rediris.es/n37/oposiciones2/tema08.pdf>

Teruel, J. (2021). *Ocio de Ibiza plantea hacer pruebas piloto para reabrir las discotecas de la isla este verano*. Obtenido de

<https://www.periodicodeibiza.es/pitiusas/ibiza/2021/05/06/1262079/discotecas-ibiza-ocio-ibiza-plantea-hacer-pruebas-piloto.html>

Vera, L. (2021). *El sector de viviendas vacacionales de Ibiza, sorprendido por el buen ritmo de las reservas*. Obtenido de

[https://cadenaser.com/emisora/2021/05/12/radio\\_ibiza/1620818738\\_935747.html](https://cadenaser.com/emisora/2021/05/12/radio_ibiza/1620818738_935747.html)

World Travel & Tourism Council (2018). *Economic impact. Country Analysis. Country Data.*

<https://wttc.org/Research/Economic-Impact/country-analysis/country-data>